

АТС М-200

Обновление рабочего программного обеспечения

ТЕХНИЧЕСКОЕ ОПИСАНИЕ
M200.5100.000-ТО.03
RC 29072016

Авторское право

Авторское право © 2016. Издано компанией МТА.

Содержимое данного издания не может быть воспроизведено целиком или частично, переписано, помещено в систему поиска информации, переведено на любой язык или передано в любой форме при помощи любых средств, электронным, механическим, магнитным, оптическим, химическим, путем фотокопирования, вручную или любым другим способом, без предварительного письменного разрешения МТА.

Издано компанией МТА. Все права защищены.

Непризнание иска

МТА не принимает на себя ни в какой форме ответственность за применение или использование любого изделия или программного обеспечения, описанного здесь. Также она никоим образом не передает лицензию на свои патентные права, а также на патентные права третьих сторон. Кроме того, компания МТА сохраняет право вносить изменения в любые описанные здесь изделия без дополнительного уведомления. Информация в этом руководстве может быть изменена без специального уведомления.

Товарные знаки

Фирменные названия и наименования изделий, упомянутые в данном издании, используются лишь в целях идентификации и могут принадлежать своим законным владельцам.

1. ВВЕДЕНИЕ	4
1.1. НАЗНАЧЕНИЕ ДОКУМЕНТА.....	4
1.2. АУДИТОРИЯ	4
1.3. ТРЕБОВАНИЯ К ОБСЛУЖИВАЮЩЕМУ ПЕРСОНАЛУ.....	4
2. ЗАГРУЗКА РАБОЧЕГО ПО	5
2.1. РАБОЧАЯ СБОРКА ПО (МОТОР)	5
2.2. ОБНОВЛЕНИЕ СБОРКИ РАБОЧЕГО ПО (МОТОРА).....	5
2.2.1. <i>Как получить файлы для обновления:</i>	5
2.2.2. <i>Процедура обновления</i>	5
2.2.3. <i>Обновление прошивок в платах G-04 (только УК МР СС)</i>	7
2.2.4. <i>Обновление прошивок в плате СОРМ (только УК МР СС)</i>	7

Введение

1

1.1. Назначение документа

Данный документ описывает сервисное программное обеспечение, предназначенное для эксплуатации всех типов оборудования М-200.

1.2. Аудитория

Документ предназначен для специалистов, занимающихся пуско-наладочными работами, сервисным и текущим обслуживанием оборудования М-200.

1.3. Требования к обслуживающему персоналу

Персонал, допущенный к управлению АТС М-200 должен пройти обучение в компании ООО «МТА» - официальном разработчике и поставщике сервисного ПО АТС М-200 (г. Санкт-Петербург) и иметь сертификат соответствующего образца.

По истечении срока действия сертификата требуется подтверждение уровня квалификации обслуживающего персонала с последующей выдачей нового сертификата.

Обслуживающий персонал АТС М-200 несет полную ответственность за любые действия, которые привели к сбоям в работе станционного оборудования.

Загрузка рабочего ПО

2.1. Рабочая сборка ПО (МОТОР)

Все АТС М-200 поставляются с базовым **ПО версии К19v81.2**. Данное ПО загружается на предприятии изготовителе и изменению не подлежит.

Для обеспечения выполнения в полном объеме функций, заявленных производителем, используется рабочая сборка ПО (**мотор**), которая имеет свой серийный номер.

Номер **мотора** представляет собой шестизначное число и увеличивается по мере выхода новых версий программного обеспечения.

Смысл номера:

- Изменения в последних двух цифрах номера говорят о внесенных в рабочем порядке незначительных поправках в работу станции.
- Изменение третьей цифры говорит о более серьезных доработках и/или развитии ПО. В случае многомодульной АТС, крайне не рекомендуется допускать в разных модулях работу моторов, с различной третьей цифрой в номере.
- Если изменяется вторая цифра – была проведена серьезная переработка программного обеспечения станции. Наличие в разных модулях моторов с несовпадающей второй цифрой номера **НЕДОПУСТИМО**.
- Первая цифра обозначает **поколение** программного обеспечения М-200.

Сервисное программное обеспечение (Рабочее место оператора М-200) также зависит от номера мотора ПО установленного в АТС. Несовпадение версий приводит к сбоям в работе вплоть до полной несовместимости.

При смене ПО АТС или при первой инсталляции необходимо строго следить за совпадением версий.

Поставка ПО технической поддержкой компании МТА осуществляется комплексно с предоставлением всего необходимого набора соответствующих версий.

2.2. Обновление сборки рабочего ПО (мотора)

2.2.1. Как получить файлы для обновления:

- Обратиться в техническую поддержку компании МТА.

2.2.2. Процедура обновления

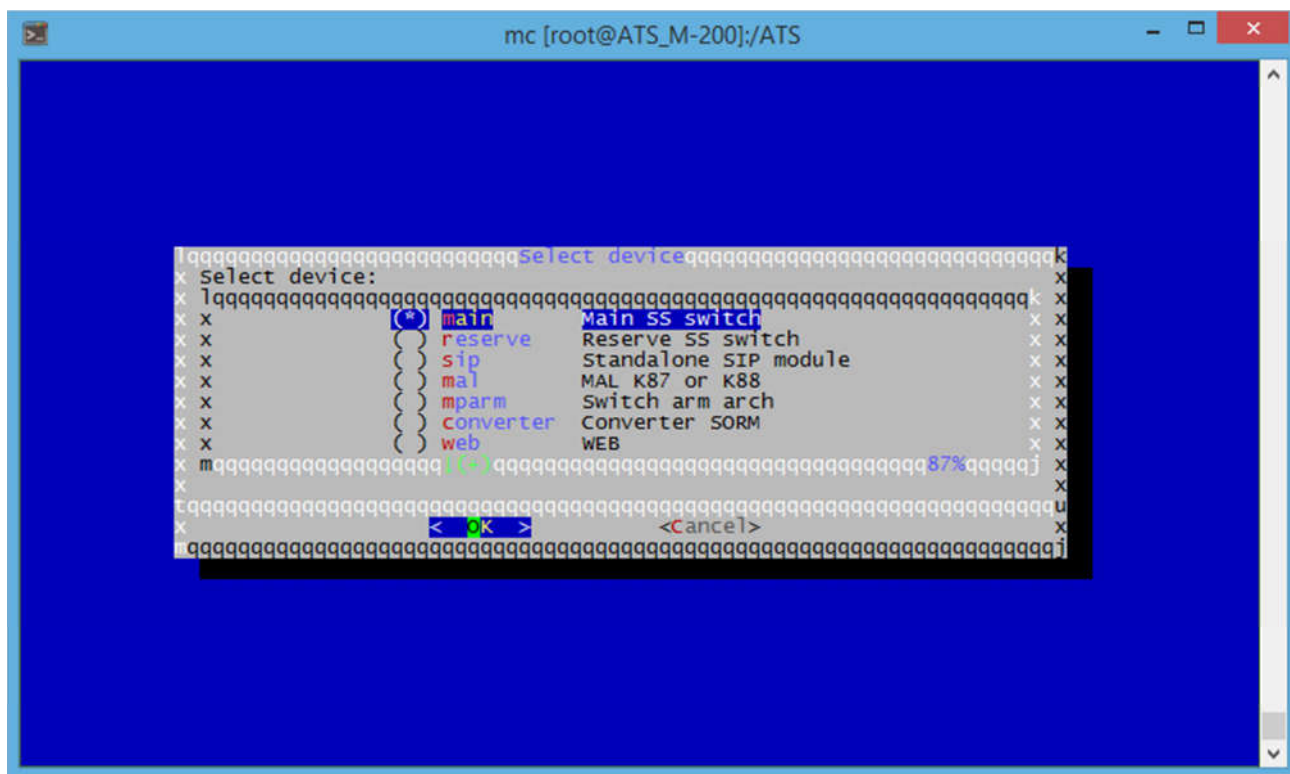
Обновление производится из папки **/ATS/UPDATE**. Если в ней остались какие-то файлы от старых обновлений, они должны быть **ОБЯЗАТЕЛЬНО** удалены (`'rm -f /ATS/UPDATE/*'`)!

Все файлы, необходимые для обновления, должны быть скопированы в папку **/ATS/UPDATE**. Список необходимых файлов:

- Узел коммутации УК МР СС
 - atsupdate
 - BIN-SS-i586-51XXX.tar.gz
 - etherpro-51XXX.tar.gz
 - pa2_soft.bin
 - update_files_ss_i586-0.X.X.tar.gz
 - options
- АТС на базе ТЭЗ К-88
 - atsupdate
 - BIN-MAL-RK3066-51XXX.tar.gz
 - update_files_rk3066-0.X.X.tar.gz
 - options

Для скрипта *atsupdate* должно быть установлено право на исполнение. Устанавливается командой *'chmod +x /ATS/UPDATE/atsupdate'* .

Обновление запускается командой *'sudo /ATS/UPDATE/atsupdate'* (sudo ОБЯЗАТЕЛЬНО!).



- Выбрать (вверх/вниз стрелки, выбор - пробел) нужный тип оборудования:
 - Узел коммутации УК МР СС
 - main - основной блок управления.
 - reserve - резервный блок управления.
 - АТС на базе ТЭЗ К-88
 - mal - МАЛ К-87 или К-88
- Нажать "Ввод".
- Ждать окончания процесса.

2.2.3. Обновление прошивок в платах G-04 (только УК МР СС)

Файл **pa2_soft.bin** должен находиться в **/ATS/UPDATE**.

- ➔ Подключиться telnet-ом на порт 33333 (например *'telnet localhost 33333'*).
- ➔ Ввести команду *'upware N M'*, где N, M - диапазон плат:
 - upware 1 16 - обновить платы с 1-й по 16-ю.
 - upware 3 3 - обновить 3-ю плату.

```
upware 1 4
[01-06-10 09:51:08] >upware 1 4
[01-06-10 09:51:08] ok
[01-06-10 09:51:52] [01] UpWare done
[01-06-10 09:51:53] [01] Plata DOWN
[01-06-10 09:51:54] [02] UpWare done
[01-06-10 09:51:55] [02] Plata DOWN
[01-06-10 09:51:58] [03] UpWare done
[01-06-10 09:51:59] [03] Plata DOWN
[01-06-10 09:51:59] [04] UpWare done
[01-06-10 09:51:55] [04] Plata DOWN
```

- ➔ Ждать окончания процесса.

2.2.4. Обновление прошивок в плате СОРМ (только УК МР СС)

Файл **pa2_soft_sormext.bin** должен находиться в **/ATS/UPDATE/**.

- ➔ Подключиться telnet-ом на порт 33333.
- ➔ Ввести команду *'upware N N pa2_soft_sormext'*, где N - номер слота, в котором расположен ТЭЗ СОРМ.

```
upware 7 7 pa2_soft_sormext
[2015-07-01 11:47:03] >upware 7 7 pa2_soft_sormext
[2015-07-01 11:47:03] ok
...
[2015-07-01 11:47:53] [07] UpWare done
[2015-07-01 11:47:54] [07] Plata DOWN
[2015-07-01 11:48:00] [07] Plata FIND
```

- ➔ Ждать окончания процесса.